

Netwerk
serve
the city.
Utrecht



Hulp en netwerk bieden aan Utrechters met weinig of geen netwerk

Projectplan 2016-2018

Inhoudsopgave

1. Inleiding	3
2. Context	4
Achtergrond Serve the City.....	4
Aanleiding veranderingen in organisatiestructuur	4
Utrecht anno 2015.....	4
Relevantie jongeren netwerk in Utrecht.....	5
Aanbeveling Vrijwilligerscentrale Utrecht.....	5
3. Netwerk Serve the City Utrecht	6
Visie.....	6
Missie	6
Doel.....	6
Subdoelen	6
Uitgangspunten	6
Inspiratie	6
Doelgroepen	7
4. Praktische uitvoering	8
Organisatiestructuur	8
Tijdspad.....	8
Medewerkers Netwerk STCU	9
Samenwerking	10
Activiteiten	10
Werkwijze	11
Vrijwilligersbeleid	12
Verzekeringen.....	12
Communicatie.....	12
5. Begroting	13
6. Belangrijke (contact)gegevens	15

1. Inleiding

Voor u ligt het projectplan 2016-2018 van Netwerk Serve the City Utrecht ("Netwerk STCU"), een netwerk voor en door jongeren die geloven in een samenleving waarin mensen naar elkaar omzien. Concreet betekent dit dat jongeren zich inzetten voor Utrechters die weinig of geen netwerk om zich heen hebben. Samen willen we stad zijn. Een stad waarin jongeren belangrijk zijn. Door de vrijwillige inzet van jongeren ontstaat er een stadscultuur vol gemeenschap en onderlinge betrokkenheid, waarbij het dienen van de stad (actief burgerschap) een vanzelfsprekendheid is. Netwerk Serve the City Utrecht gelooft dat investeren in jongeren betekent dat je investeert in de toekomst.

Vanaf 2016 kiest Netwerk STCU voor een veranderde organisatiestructuur. Voorheen lag de focus op het organiseren van een aantal actiedagen per jaar (praktische vrijwilligersprojecten). Vanaf 2016 verschuift de focus naar het dagelijks bieden van hulp en netwerk aan Utrechters met weinig of geen netwerk. Door de netwerkstructuur sluit het initiatief van Netwerk STCU aan bij, en is het van meerwaarde voor, bestaande lokale initiatieven, organisaties, gemeenschappen en structuren. In dit plan leest u hoe en waarom.

Een woord van dank voor het landelijke jongeren Inspiratienetwerk TijdVoorActie, dat Netwerk STCU nieuw leven in blaast. Het nieuwe projectplan van Serve the City is geïnspireerd op het effectieve* concept van Netwerk Dien je Stad. Daarnaast ontvangen de nieuwe medewerkers van Netwerk STCU begeleiding, ondersteuning en coaching van Inspiratienetwerk TijdVoorActie.

**In december 2013 ontving Netwerk Dien je Stad (één van de initiatieven van TijdVoorActie) de 'Meer dan Handen'-vrijwilligersprijs van het ministerie van VWS.*

2. Context

Achtergrond Serve the City

Serve The City International werd (in 2005 te Brussel) opgericht vanuit de gedachte dat er in de grote steden over de wereld veel ongelijkheid is. Ongelijkheid in mogelijkheden, sociale status en geld. Serve the City wilde deze lijn van ongelijkheid oversteken door praktische acties waarin mensen iets voor elkaar doen. Dit alles vanuit de gedachte:

*"We know them by their needs,
what if we know them by their names?
Cross the line, serve the city."*

Inmiddels is Serve the City actief in 40 steden wereldwijd, waaronder de Nederlandse steden Amsterdam, Diemen, Den Haag, Tilburg, Emmen, Leiden, Rotterdam, Haarlem, Hoorn, Dordrecht, Maastricht en Utrecht. In Utrecht is Serve the City sinds 2011 actief. De stichting hield zich in de eerste jaren vooral bezig met het organiseren van drie actiedagen. Met ongeveer honderd man per actiedag diende STCU haar Utrechtse stadsgenoten. De actiedagen waren eenmalig en laagdrempelig, waardoor mensen eenvoudig deel konden nemen.

Aanleiding veranderingen in organisatiestructuur

Vanaf 2014 verliep het organiseren van actiedagen moeizaam. Serve the City Utrecht zocht contact met Inspiratienetwerk TijdVoorActie, zodat de stichting nieuw leven ingeblazen kon worden. Er vonden gesprekken plaats over de mogelijkheden om de organisatiestructuur van Serve the City te veranderen naar een netwerkform, gebaseerd op het concept van een jongeren vrijwilligersnetwerk van Inspiratienetwerk TijdVoorActie.

In de loop van 2015 werden de plannen concreet. Een nieuw bestuur nam de stichting over en ontwikkelde en implementeerde dit vernieuwende organisatieplan. "Netwerk Serve the City Utrecht" zal zich voornamelijk gaan richten op de dagelijkse inzet van jongeren bij hulpvragen van Utrechters met weinig of geen netwerk. Het gaan dan om eenmalige, tijdelijke en structurele hulpvragen.

Utrecht anno 2015

Participatiesamenleving

Sinds januari 2015 zijn er veel veranderingen gaande in de Nederlandse zorg. De landelijke verschuiving van verzorgingsstaat naar participatiesamenleving betekent dat burgers voortaan zo veel mogelijk zelf voor hun naasten moeten zorgen. Ook de gemeente Utrecht "*gaat uit van de eigen kracht van mensen*".¹ Dit houdt in dat de gemeente haar inwoners stimuleert om gezamenlijk problemen of kansen in de stad of wijk op te pakken. Initiatieven (zoals bewonersinitiatieven, jongerenwerk, maatschappelijk werk) worden gestimuleerd wanneer dat bijdraagt aan het zélf oplossen van problemen, het ontwikkelen van talenten en het organiseren van activiteiten.

Kwetsbare mensen

Geschat wordt dat in de stad Utrecht zo'n 4-5% van de bevolking tot de sociaal kwetsbare groep behoren. Dit zijn bijvoorbeeld eenzame mensen, mensen met een verstandelijke of psychische beperking, (ex-)daklozen en gebruikers van verslavende middelen. Vermoed wordt dat dit percentage ondergewaardeerd is omdat niet iedereen bekend is bij sociale organisaties. Ook de 1-1,5% illegale inwoners behoort tot deze sociaal kwetsbare groep. Ten slotte is er al een jarenlange vergrijzing aan de gang, met een kanteling van het sociale domein tot gevolg.

¹ www.utrecht.nl/welzijn

Sociale cohesie

Eén van de beschermende factoren om sociale kwetsbaarheid te verminderen is sociale cohesie, het samen leven in een samenleving. In Utrecht scoort de sociale cohesie een 6 (op een schaal van 1-10). De vele jongeren in Utrecht, de nieuwe generatie, creëren de toekomstige cultuur. Daarom vindt Netwerk Serve the City Utrecht het belangrijk jongeren te helpen om op een laagdrempelige manier lokaal iets te betekenen voor hun buurtgenoten en zo de sociale cohesie te versterken. Meer sociale cohesie betekent meer begrip voor elkaar en minder sociale kwetsbaarheid.

Maatschappelijke organisaties in Utrecht

Er zijn veel maatschappelijke organisaties en instellingen in Utrecht. In gesprek met een aantal zorginstellingen, ontdekten we dat zij vaak staan te springen om vrijwilligers. Niet om de cliënten te verzorgen, maar om ze aandacht te geven, een wandeling te maken, te luisteren, een spelletje te spelen. Door de organisaties en instellingen toe te voegen aan ons netwerk, kunnen we elkaar helpen. Netwerk STCU kan bijvoorbeeld vrijwilligers aanleveren. En de organisaties kunnen ons allerlei wederdiensten verlenen. Zo mogen we gebruik maken van de ruimtes in jongerenhuis 'The Mall' en in woonkamer Bosshardt in Zuilen. Lees hierover meer bij 'samenwerking', pagina 8-9.

Relevantie jongeren-netwerk in Utrecht

Een belangrijke eerste stap was te peilen of er eigenlijk behoefte is aan een jongeren-netwerk in Utrecht. Daarom spraken wij met jongeren in kerken, op scholen en op straat. Veel jongeren geven aan dat ze een verlangen hebben naar een samenleving waarin mensen naar elkaar omzien, maar dat ze het tegelijkertijd lastig vinden om dit praktisch vorm te geven voor zichzelf.

Meerdere maatschappelijk betrokken mensen en organisaties in Utrecht bevestigen dat jongeren slechts zelden actief zijn als vrijwilliger. Onder Utrechters bestaat een grote bereidheid om vrijwilligerswerk te doen, maar onder de vrijwilligers zijn er weinig jongeren (Utrechtse Monitor, 2014). Toch is de bereidheid onder de jongeren er wel. Zo spraken wij Joanne Tellegen (werkt met jongeren in Utrecht én is zelf ook al jarenlang actief als vrijwilliger):

"Er zijn veel jongeren die graag iets willen betekenen in hun wijk, maar de stap om daadwerkelijk iets te doen is helaas zo groot dat er in de praktijk maar weinig van terecht komt. De oorzaak? Het aan gaan van commitment. Iedereen is uiteindelijk al druk zat met studie/werk en het eigen sociale leven. Laagdrempelige en incidentele hulpvragen zijn een gat in de markt, want er is geen langdurig commitment voor nodig. Het is een manier voor jongeren om kennis te maken met vrijwilligerswerk. Dat is mooi, want ik weet zeker dat zij door te dóén vanzelf enthousiast worden én blijven voor vrijwilligerswerk."

Aanbeveling Vrijwilligerscentrale Utrecht

De Vrijwilligerscentrale coördineert en adviseert vrijwilligersorganisaties en probeert hen met elkaar te verbinden. Zij zijn enthousiast over ons vernieuwde organisatieplan, willen meedenken bij de doorstart en actief met ons samenwerken. De Vrijwilligerscentrale Utrecht heeft een groot netwerk en veel expertise waar we gebruik van mogen maken. We hebben actief contact met Naomi Nederlof en Hülya Karahisarli, beiden adviseur vrijwillige inzet bij de Vrijwilligerscentrale.

"Wat een super leuk initiatief zijn jullie aan het doorstarten!" Naomi, adviseur vrijwillige inzet, vrijwilligerscentrale.

3. Netwerk Serve the City Utrecht

Visie

Jongeren hebben een belangrijk aandeel in de Utrechtse samenleving. Zij kunnen een grote(re) bijdrage leveren aan het welzijn van de medemens in Utrecht. Wanneer mensen zich voor elkaar inzetten, ontstaat er meer sociale cohesie en een sterkere onderlinge betrokkenheid. Ontmoetingen tussen verschillende (groepen) mensen leidt tot wederzijds begrip en waardevolle verbondenheid. Netwerk STCU zet zich in om jongeren in hun eigen omgeving van betekenis te laten zijn voor anderen. Vrijwillige inzet levert een bijdrage aan een stadscultuur vol diepgang, gemeenschap en onderlinge betrokkenheid, waarbij het dienen van de stad (actief burgerschap) een vanzelfsprekendheid is. Investeren in jongeren betekent investeren in de toekomst.

Missie

Een Utrechtse samenleving waarin jongeren actief betrokken zijn bij stadsgenoten met weinig of geen netwerk.

Doel

Hulp en netwerk bieden aan Utrechters met weinig of geen netwerk

Subdoelen

- Netwerkversterking bieden aan hulpbehoevende mensen
- Praktische hulp bieden aan hulpbehoevende mensen
- Samenwerken met maatschappelijke organisaties
- Een groeiend netwerk van jonge vrijwilligers
- Laagdrempelig vrijwilligerswerk faciliteren voor jongeren
- Actief burgerschap ontwikkelen bij jongeren
- Eigen initiatief van jongeren stimuleren
- Verbinding leggen tussen verschillende doelgroepen*
- Ontmoeting faciliteren tussen verschillende doelgroepen
- Een bijdrage leveren aan een betrokken samenleving
- Onderlinge betrokkenheid, samenleven, zorg en inzet bevorderen
- Een bijdrage leveren aan het terugdringen van armoede

**Jongeren ontmoeten o.a. kwetsbare mensen, mensen met een beperking, (allochtone) kinderen en gezinnen, dak- en thuislozen.*

Uitgangspunten

1. **Dienend:** een betrokken samenleving door de actieve vrijwillige inzet die voortvloeit uit intrinsieke motivatie en actief burgerschap.
2. **Samen:** Utrecht als hechte gemeenschap door elkaar te ontmoeten en de verbinding te zoeken tussen mensen en initiatieven.
3. **Dichtbij:** buurtgenoten die in hun eigen omgeving (thuis, straat, school, werk, sport, etc.) een verschil maken in elkaars leven.

Inspiratie

Netwerk STCU zet zich in voor de Utrechtse samenleving. De inspiratie voor dit werk vinden we in Jezus Christus. Hij was op aarde om mensen te dienen en niet voor zichzelf te leven. Jezus liet zien wat het is om anderen lief te hebben als jezelf en hen te behandelen zoals jezelf behandeld wilt worden. Hij

vraagt ons om het goede te doen en laat zien hoe we van waarde kunnen zijn voor onze medemens. Hij inspireert ons om *samen* te leven in Utrecht en de kracht van gemeenschap te (her)ontdekken.

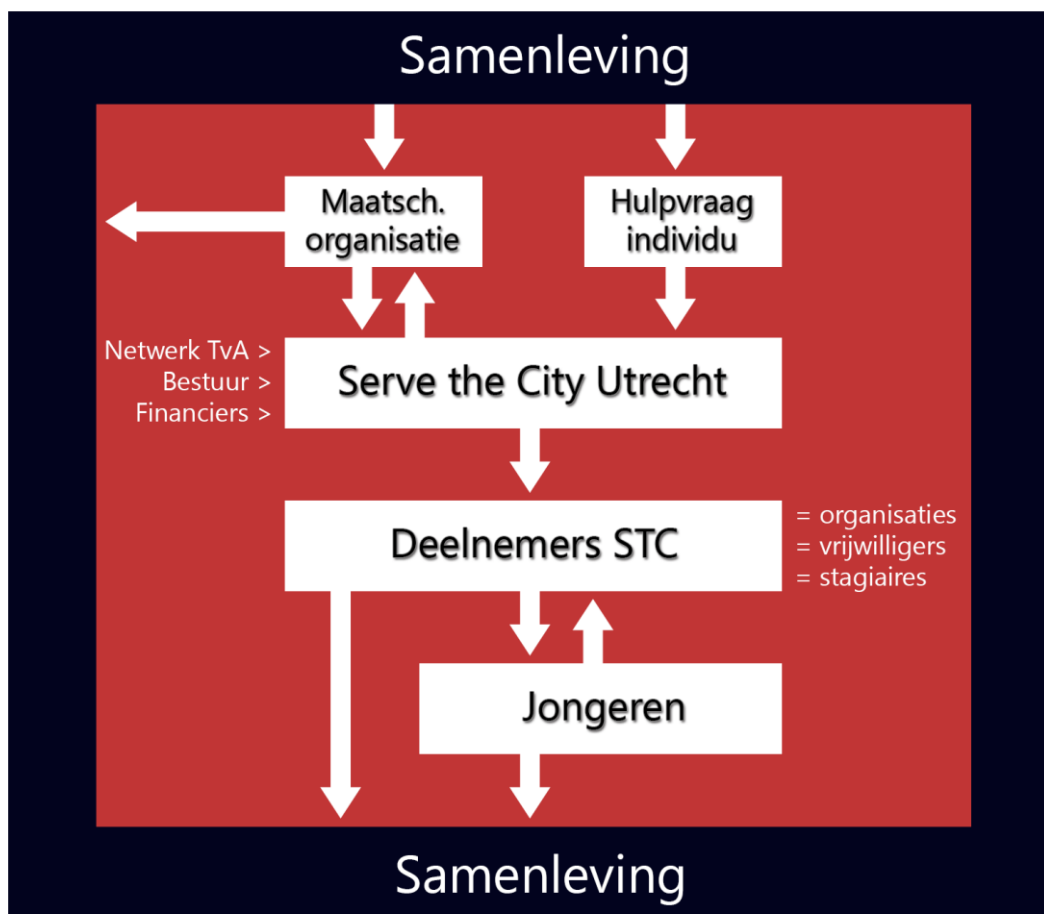
Doelgroepen

Netwerk STCU sluit enerzijds aan bij de concrete hulpvragen van mensen en (vrijwilligers)organisaties. Anderzijds sluit Netwerk STCU aan bij behoeften van jongeren (en volwassenen) die tijdelijk en flexibel iets voor een ander willen betekenen. Zo wordt het samenleven in Utrecht gestimuleerd. Netwerk STCU maakt hierbij geen onderscheid tussen mensen. Iedereen is welkom om hulp te geven of te ontvangen, ongeacht religie, sociale status, afkomst, etc.

4. Praktische uitvoering

Organisatiestructuur

Netwerk STCU neemt vanaf 2015 een netwerkvorm aan. Netwerk STCU sluit door middel van haar netwerkvorm zoveel mogelijk aan bij bestaande structuren. De kracht van een netwerk zit in het samenwerken. Samen bezig zijn met een gemeenschappelijk doel leidt ertoe dat individuele organisatiebelangen overstege worden. Een netwerk sluit aan bij -en is van meerwaarde voor bestaande lokale initiatieven, organisaties, gemeenschappen en structuren. Serve the City wil op geen enkele manier concurrent worden van soortgelijke initiatieven. We staan naast elkaar; we zoeken naar vruchtbare verbindingen.



Tijdspad

Netwerk STCU ziet 2015 en 2016 als belangrijke opstartperiode. In 2015 vinden alle voorbereidingen plaats, waaronder het verkennen van de mogelijkheden/behoefte voor samenwerking, het leggen van contacten en het indienen van fondsen. Begin 2016 zal Netwerk STCU officieel van start gaan.

Eind 2016 ontplooiën vrijwilligers projecten in hun directe omgeving. Hulpvragers en hulpbieders worden eenvoudig aan elkaar gekoppeld. Particulieren en maatschappelijke organisaties zijn op de hoogte van de mogelijkheden van Netwerk STCU. In 2016 wordt gewerkt aan verdere bekendheid bij maatschappelijke organisaties en werving van nieuwe vrijwillige deelnemers aan het Netwerk. Eind 2017 is Netwerk STCU een begrip in de Utrechtse samenleving.

Medewerkers Netwerk STCU

Vrijwilligers

Vrijwilligers zijn de meest kostbare middelen van Netwerk STCU. Samen met het coördinatieteam vormen zij het hart van de organisatie. Ze vormen het gezicht van het netwerk; het zijn de ambassadeurs.

Door vrijwilliger te worden maken jongeren zichzelf vrijblijvend benaderbaar voor een vrijwillige bijdrage naar keuze. Tijdens de aanmelding kunnen de vrijwilligers kiezen welke (soort) hulp zij kunnen en willen bieden en hoe (via welk communicatiemiddel) zij hulpvragen willen ontvangen. Alle vrijwilligers zijn geregistreerd in een online registratiesysteem (database). De coördinatoren kunnen hen gericht benaderen en dus effectief bereiken. De jongeren kunnen ook zelf actief reageren op hulpvragen. Netwerk STCU biedt verschillende mogelijkheden om vrijwilligerswerk invulling te geven. De hulp kan individueel, samen met andere vrijwilligers of als groep gerealiseerd worden.

Door een kennismakingsgesprek met nieuwe vrijwilligers te voeren (in de vorm van een intake of screening) kunnen de vrijwilligers hulpvragen of bezigheden krijgen die bij hen persoonlijk passen. Netwerk STCU vindt het namelijk van groot belang om goede matches te maken tussen vrijwilligers en hulpvragers. Waar nodig of gewenst kan Netwerk STCU vragen om een Verklaring Omtrent het Gedrag (VOG).

Netwerk STCU vindt het belangrijk om goede relaties te onderhouden met vrijwilligers. Daarom organiseert Netwerk STCU jaarlijks een vrijwilligersborrel.

Bestuursleden

Aan het hoofd van Netwerk STCU staan drie bestuursleden. Zij vormen een bestuur op afstand en hebben geen uitvoerende taken. De bestuursleden zijn actief betrokken bij het beleid en de financiën. De leden van het bestuur ontvangen geen vergoeding voor hun bestuursfunctie.

Coördinatieteam

De coördinatoren van Netwerk STCU coördineren het netwerk. Het coördinatieteam zal bestaan uit een parttime (betaalde) coördinatoren, aangevuld met vrijwillige medewerkers. Het aan elkaar verbinden van allerlei verschillende 'touwtjes' (vrijwilligers, partners, maatschappelijke organisaties) ontstaan er allerlei verbindingen en mogelijkheden. Het coördinatieteam koppelt vrijwilligers aan hulpvragen, organiseert projecten voor groepen, organiseert activiteiten, verzorgt toerusting voor vrijwilligers en inspireert het netwerk. Het coördinatieteam faciliteert vrijwilligers, hulpontvangers, maatschappelijke organisaties en andere betrokken partijen.

Stagiaires

Naast de vele vrijwilligers(uren) biedt Netwerk STCU ook ruimte voor participatie van stagiaires. Zowel vanuit het voortgezet onderwijs, de middelbare beroepsopleidingen en het hoger beroepsonderwijs zijn studenten beschikbaar voor een stageplek. De jongeren worden via Netwerk STCU ingezet voor hulpvragen van individuen en maatschappelijke organisaties. De studenten gaan ook zelf op onderzoek uit in de samenleving, waarbij ze hulpvragen signaleren en passende projecten ontwikkelen.

Inspiratienetwerk TijdVoorActie

Netwerk STCU is deelnemer van het landelijke Inspiratienetwerk TijdVoorActie, een jongeren-netwerk van vrijwilligersinitiatieven (waaronder 'Samen Arnhem' en 'Dien Elkaar Veenendaal'). Inspiratienetwerk TijdVoorActie biedt ondersteuning, begeleiding en coaching bij de start en ontwikkeling van een nieuw initiatief. Jonge en sociale pioniers van vrijwilligersnetwerken uit het hele land komen met elkaar in ontmoeting. Er ontstaat een groeiplaats waarin we samen ervaringen delen, van elkaar leren en bijdragen aan elkaars ontwikkeling.

Samenwerking

“Bruggen bouwen tussen...”

De kracht van een netwerk zit in het samenwerken. Netwerk STCU zal daarom samenwerken met hulpontvangers, vrijwilligers, scholen, kerken, maatschappelijke organisaties, studentenverenigingen, diverse partners en de gemeente Utrecht. Om hulp en netwerk te kunnen bieden aan mensen met geen of weinig netwerk zullen de coördinatoren van Netwerk STCU contacten leggen en relaties onderhouden met zo veel mogelijk lokale initiatiefnemers. Er worden bruggen gebouwd tussen bestaande projecten en organisaties. Bovendien zal Netwerk STCU zoveel mogelijk aansluiten bij initiatieven en projecten wanneer de doelstellingen aansluiten bij de visie en missie.

Na een jaar van weinig activiteiten legt Serve the City Utrecht nieuwe contacten met zowel haar bestaande netwerk (o.a. Rode Kruis Utrecht, diverse zorg- en verpleeghuizen, het Leger des Heils, BOCS) als het nieuwe netwerk (o.a. Handje Helpen, Samen Hoograven, YfC The Mall, Stichting Present).

“Aansluiten bij...”

Netwerk STCU staat midden in de samenleving. We zijn betrokken bij de actualiteit en de lokale ontwikkelingen op het gebied van vrijwilligerswerk, de Wet Maatschappelijke Ondersteuning, jongerenparticipatie en jeugdzorg. We blijven op de hoogte door nieuws, contact met politiek, maatschappelijke organisaties en kerken. Mensen en organisaties binnen het netwerk signaleren nood en hulpvragen onder de verschillende bevolkingsgroepen van Utrecht. Zo is er contact gelegd met de vrijwilligerscentrale Utrecht (coördineert het vrijwilligerswerk in Utrecht). Er bestaan al veel maatschappelijke organisaties die voorzien in reguliere zorgtaken, maar zij komen er bijvoorbeeld vaak niet toe aan extra aandacht en ontspanningsactiviteiten met cliënten. Netwerk STCU biedt hiervoor vrijwilligers aan.

“Ruimte bieden voor...”

Met elkaar werken we samen aan een gemeenschappelijk doel dat de verschillende organisatiebelangen overstijgt. We staan hierin naast elkaar en dat geeft vruchtbare verbindingen en biedt mooie resultaten. Het netwerk is flexibel, het verbindt mensen en organisaties. Het netwerk biedt ruimte voor creatieve en innovatieve oplossingen. Iedereen kan meedoen en meedenken. Een van de uitwerkingen van de samenwerking is dat steeds meer jongeren, volwassenen en hulpzoekenden Netwerk STCU weten te vinden.

Activiteiten

Praktische hulp aan kwetsbaren

De hoofdactiviteit van Netwerk STCU is het faciliteren van laagdrempelig vrijwilligerswerk voor jongeren, waar Utrechters met weinig of geen netwerk mee geholpen worden. Voorbeelden van hulpvragen die binnen Netwerk STCU beantwoord kunnen worden zijn:

- Hulp in de tuin en bij huishoudelijke werkzaamheden;
- Hulp bij verhuizingen;
- Ouderenbezoek;
- Maatjesprojecten;
- Taal- en huiswerkbegeleiding.

Concrete voorbeelden van hulpvragen die we tegenkomen:

- Boodschappen doen voor een oudere vrouw zonder familie in de buurt;
- De hond uitlaten voor iemand die herstelt na een operatie of een stuk wandelen met een oudere die anders weinig tot niet buiten komt;
- Structuur brengen in de dag aan iemand die illegaal is en moeizaam Nederlands spreekt;
- Samen gitaar spelen met een jongere in het asielzoekerscentrum.

Dit is een divers hulppallet dat past bij de vrijwilligers, omdat ook zij divers zijn en diverse interesses hebben.

Motivatie jongeren

Om jongeren hiervoor te motiveren is het van groot belang aan te sluiten bij hun individuele belevingswereld. Netwerk STCU wil daarom op plekken komen waar jongeren al zijn, zodat zij op een natuurlijke en laagdrempelige wijze bereikt kunnen worden. Voorbeelden van concrete activiteiten die hieruit voort kunnen vloeien:

- Gastlessen geven op scholen, in kerken of bij tiengroepen/studentenverenigingen;
- Kring- of studiemateriaal aanbieden;
- Blogs (laten) schrijven voor jongerenwebsites;
- Actief gebruik van sociale media;
- Toneelstukken of campagnes met maatschappelijke relevantie promoten;
- Een outreach of cursus organiseren, faciliteren of promoten;
- Opinieleiders/rolmodellen benaderen om jongeren uit te dagen;
- Stagiaires/projectgroepjes een relevant project of onderzoek laten verrichten;
- Etc. etc. etc.

Het aanbod dat STCU de jongeren doet is vrijblijvend en laagdrempelig. Indien gewenst helpen de coördinatoren de jongeren tijdens een individueel gesprek met het zoeken naar passende mogelijkheden voor (structureel) vrijwilligerswerk.

Toerusting jongeren

Netwerk STCU vindt het belangrijk om naast de concrete bemiddeling aandacht te besteden aan het vergroten van de bereidheid van jongeren om de stad te dienen. Bereidheid ontstaat door het zien van de nood in de samenleving en de kansen, mogelijkheden en het verlangen om waar mogelijk te kunnen helpen. Deze bereidheid om te helpen wordt verder vergroot wanneer vrijwilligers ruimte ervaren om zelf in actie te kunnen komen met een bestaande hulpvraag of initiatieven te nemen voor een door hen zelf gesignaleerde hulpvraag. Netwerk STCU helpt vrijwilligers te ontdekken waar zij hulp kunnen bieden en hoe deze hulp vorm kan krijgen. Netwerk STCU creëert dan ook momenten van toerusting, bezinning en zelfreflectie die ingaan op de omgeving van vrijwilligers.

Werkwijze

Hoe het concept van Netwerk STCU in de praktijk werkt:

Stap 1. Indienen hulpvraag

De hulpvrager of maatschappelijke organisatie benadert Netwerk STCU met een hulpvraag.

Stap 2. Acceptatie of weigering

Het netwerk functioneert laagdrempelig, maar een hulpvraag kan geweigerd worden. Bij het aannemen van hulpvragen en projecten wordt er gekeken naar de volgende criteria: Heeft de hulpvrager een eigen netwerk of voldoende financiën?; Is de hulpvraag haalbaar, verantwoord en uitvoerbaar voor vrijwilligers?; Is STCU de juiste partij om de hulpvraag uit te voeren?

Stap 3. Uitzetten hulpvraag en koppelen vrijwilliger(s)

Netwerk STCU zet vervolgens de hulpvragen uit in het eigen netwerk of besteedt de hulpvraag uit aan een andere geschikte organisatie. Op deze manier worden de hulpvragen gekoppeld aan vrijwilligers binnen het netwerk die zich hiervoor beschikbaar stellen. Als Netwerk STCU geen beschikbare vrijwilligers of oplossingen vindt in het netwerk, wordt er altijd gezocht naar een oplossing.

Stap 4. Uitvoeren hulpvraag

De vrijwilliger gaat aan de slag met de hulpvraag. Netwerk STCU biedt de vrijwilliger ondersteuning, begeleiding en coaching. (Dit kan tijdens het uitvoeren van de hulpvraag, maar ook ervoor of erna.)

Stap 5. Terugkoppeling

Er vindt een terugkoppeling plaats, waarbij Netwerk STCU met de vrijwilliger en/of de hulpvrager evalueert op het project. Netwerk STCU zoekt hierbij naar het relationele, duurzame en structurele aspect van netwerkversterking.

Vrijwilligersbeleid

Alle vrijwilligers ontvangen het vrijwilligersbeleid en de gedragscode van Netwerk STCU. In deze beleidsdocumenten staan preventieve richtlijnen, voorwaarden en regels. Door vrijwilliger te zijn bij Netwerk STCU ga je akkoord met de gedragscode. Afhankelijk van de soort hulpvraag vraagt Netwerk STCU haar vrijwilligers een VOG aan te vragen.

Verzekeringen

Netwerk STCU zal via de Gemeente Utrecht beschikken over een aansprakelijkheidsverzekering voor de vrijwilligers. Ook zal Netwerk STCU een ongevalverzekering afsluiten voor haar vrijwilligers.

Communicatie

Goede communicatie binnen Netwerk STCU is van grote waarde. Er zijn veel verschillende communicatielijnen:

E-mail en telefoon

Het contact met de vrijwilligers verloopt voornamelijk via de e-mail en telefoon. Individuele vrijwilligers worden benaderd om hulpvragen op te lossen. Dat kan zijn omdat ze een voorkeur van werkzaamheden hebben aangegeven of omdat het coördinatieteam denkt dat de hulpvragen passen bij een bepaalde vrijwilliger.

Sociale media

Netwerk STCU maakt naast e-mail en telefoon veel gebruik van de sociale media zoals Facebook en Twitter om te communiceren met de doelgroep. De activiteiten en ontwikkelingen worden bekend gemaakt via deze kanalen.

Website

In 2015-2016 vernieuwt Netwerk STCU haar website: www.stcutrecht.nl. Hier komt alle algemene informatie over het netwerk te staan. Ook publiceert Netwerk STCU ieder jaar haar jaarverslag op de website.

Communicatieplan

In 2016 zal Netwerk STCU een communicatieplan ontwikkelen, met daarin haar plannen over de in de toekomst te gebruiken communicatiemiddelen (zoals een nieuwsbrief en promotiemateriaal). Ook zal Netwerk STCU vanaf begin 2016 contact zoeken met lokale mediakanalen (kranten, televisie, radio) om haar werk onder de aandacht te brengen.

5. Begroting

Hieronder zijn de begroting voor 2016 en de meerjarenbegroting 2016-2019 weergegeven.

Fondsen

Voor de post 'Fondsen' doen we een aanvraag bij de volgende drie fondsen:

- Skanfonds
- VSBfonds
- Oranje Fonds

We vragen deze fondsen om in de periode 2016-2018 bij te willen dragen aan de realisatie van het jongeren vrijwilligersnetwerk Netwerk Serve the City Utrecht.

Projectbegroting 2016

Inkomsten	2016
Fondsen	€ 40.500
Gemeente	€ 5.000
Partners	€ 3.000
Bedrijven	€ 2.500
Maatschappelijke organisaties	€ 500
Scholen	€ 0
Kerken	€ 1.250
Giften	€ 1.000
Totaal inkomsten	€ 53.750

Kosten	2016
Personeel	€ 39.000
Vrijwilligersbudget	€ 5.000
PR & Communicatie	€ 3.000
Kantoorkosten	€ 3.000
Bijdrage Inspiratienetwerk TijdVoorActie	€ 3.000
Inspiratiebijeenkomsten	€ 500
Totaal kosten	€ 53.500

Resultaat	€ 250
-----------	-------

Personeelskosten

We volgen de CAO Welzijn en maatschappelijke Dienstverlening.

Dat betekent voor het eerste projectjaar 2016:

- Coördinatoren in dienst totaal: 0,78 FTE, schaal 8 trede 3
- Aansluiting bij Pensioenfonds Zorg en Welzijn PGGM.

Meerjarenbegroting 2016

Inkomsten	2016	2017	2018	2019
Fondsen	€ 40.500	€ 36.000	€ 28.000	€ 17.000
Gemeente	€ 5.000	€ 15.000	€ 25.000	€ 30.000
Partners	€ 3.000	€ 5.000	€ 7.500	€ 12.500
Bedrijven	€ 2.500	€ 4.000	€ 4.000	€ 4.500
Maatschappelijke organisaties	€ 500	€ 2.000	€ 2.000	€ 2.500
Scholen	€ 0	€ 2.500	€ 2.500	€ 2.500
Kerken	€ 1.250	€ 3.000	€ 3.000	€ 3.000
Giften	€ 1.000	€ 2.000	€ 2.500	€ 2.500
Totaal inkomsten	€ 53.750	€ 69.500	€ 74.500	€ 74.500

Resultaat	€ 250	€ 0	€ 750	€ 250
-----------	-------	-----	-------	-------

Kosten	2016	2017	2018	2019
Personeel	€ 39.000	€ 52.500	€ 53.750	€ 54.250
Vrijwilligersbudget	€ 5.000	€ 5.000	€ 7.500	€ 7.500
PR & Communicatie	€ 3.000	€ 3.000	€ 3.000	€ 3.000
Kantoorkosten	€ 3.000	€ 3.000	€ 3.000	€ 3.000
Bijdrage Inspiratienetwerk TijdVoorActie	€ 3.000	€ 3.000	€ 3.000	€ 3.000
Inspiratiebijeenkomensten	€ 500	€ 500	€ 500	€ 500
Klusbuss	€ 0	€ 2.500	€ 3.000	€ 3.000
Totaal kosten	€ 53.500	€ 69.500	€ 73.750	€ 74.250

0,78 FTE	1 FTE	1 FTE	1 FTE
28 uur	36 uur	36 uur	36 uur

6. Belangrijke gegevens

Contactgegevens bestuursleden

Larissa Exalto (voorzitter): bestuur@stcutrecht.nl

Contactgegevens netwerkcoördinatoren

Fransien Zwerver: Fransien@stcutrecht.nl / 06-23989448

Lysanne Rinzema: Lysanne@stcutrecht.nl / 06-51594675

KVK nummer

51183765

Bankrekeningnummer

NL75 INGB 0005 9220 72